

DATE GENERALE DESPRE AGRICULTURA ROMÂNIEI

AGRICULTURA ÎN ECONOMIE

Pe plan național, agricultura reprezintă una dintre ramurile importante ale economiei românești.

Contribuția agriculturii, silviculturii, pisciculturii în formarea Produsului Intern Brut se situează în jurul valorii de 6% din PIB, iar în statele membre ale UE se situează la aproximativ 1,7%.

Ponderea agriculturii, silviculturii, și pisciculturii în PIB

mil. lei prețuri curente

Produsul intern brut	2007	2008	2009	2010	2011	2012	2013	2014	2015 1-30 IX
Agricultură, silvicultură și pescuit	23992,2	34126,3	27776,7	29915,7	36363,1	27885,8	34402,8	31582	24018,4
PIB TOTAL	416006,8	514700	510522,8	533881,1	565097,2	596681,5	637456,0	666637,3	498487,4
% din PIB	5,8	6,6	5,4	5,6	6,4	4,7	5,4	4,7	4,8

Sursa: 2007-2012 Anuarul statistic al României 2012, 2013, 2014 tab. 11.1

2013: INS, Comunicat de presă nr. 255 din 9 oct. 2015 - date definitive

2014: INS, Comunicat de presă nr. 81 din 7 aprilie 2015 - date provizorii (2), serie brută

2015 primele 3 trimestre - INS, Comunicat de presă nr. 306 din 4 dec 2015 - date provizorii (1)

Pe trimestre: în anul 2012, contribuția sectorului la formarea PIB a fost de 3,5%, 3,5%, 9,3% și 4%

în anul 2013, contribuția a fost de 3,1%, 3,9%, 9,3% și 6,9%

în anul 2014, contribuția a fost de 4,9%, 2,9%, 9,6% și 4%

în anul 2015 contribuția a fost de 1,9%, 2,4%, 8,9%...

Conform prognozei preliminare de toamnă 2015 "Proiecția principalilor indicatori macroeconomici 2015-2019" – 17 sept. 2015, elaborată de Comisia Națională de Prognoză, tabelul „Structura PIB pe ramuri”, contribuția agriculturii, silviculturii și pescuitului în PIB 2015 va fi de 4,4%.

FONDUL FUNCJAR

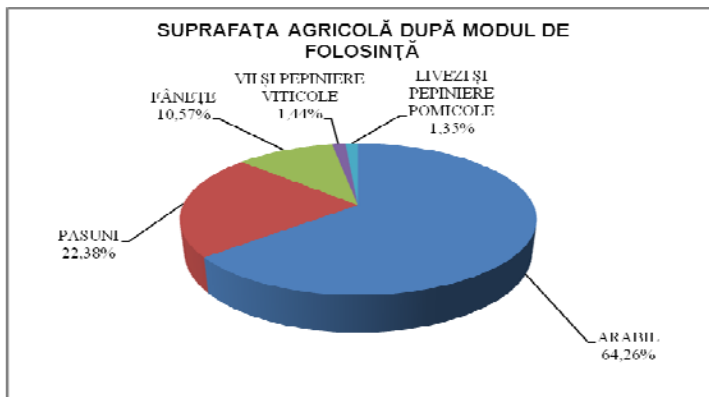
- Din datele RGA 2010, din cele 23,8 milioane ha cât însumează teritoriul României, suprafața agricolă utilizată în exploatarea agricole este de circa 13,3 mil. ha (55,9 %), din care circa 8,3 mil. ha reprezintă teren arabil.
- După modul de folosință, terenul arabil ocupă cca. 62,5% din suprafața agricolă. Cerealele și plantele oleaginoase ocupă circa 80% din suprafața arabilă.

Fondul funciar, după modul de folosință

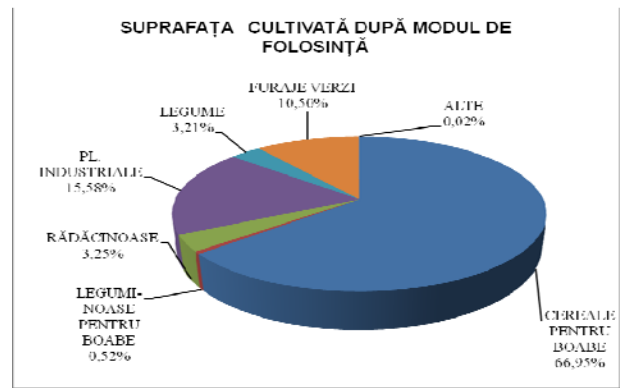
-mii ha-

Specificare	2007	2008	2009	2010	2011	2012	2013
Suprafața agricolă, din care:	14709,3	14702,3	14684,9	14634,5	14621,5	14615,1	14611,9
Arabil	9423,3	9415,1	9422,5	9404,0	9379,5	9392,3	9389,2
Pășuni	3330,0	3330,0	3313,8	3288,7	3279,3	3270,6	3273,9
Fânețe	1531,4	1532,4	1528,0	1529,6	1554,7	1544,9	1541,9
Vii și pepiniere viticole	218,0	214,5	215,4	213,6	211,3	210,5	210,3
Livezi și pepiniere pomicele	206,6	207,3	205,2	198,6	196,7	196,8	196,5

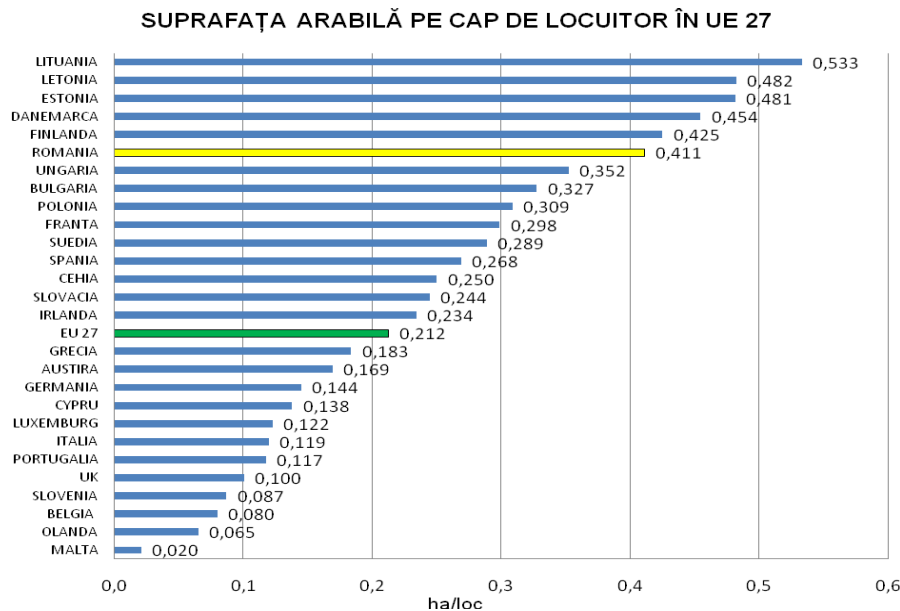
Sursa: Anuarul statistic al României, 2013, 2014 tab 14.1



Sursa: Anuarul statistic al României, 2013, tab 14.1



Sursa: Anuarul statistic al României, 2013, tab 14.10



Raportul dintre suprafața arabilă a țării și numărul de locuitori denotă faptul că fiecărui locuitor din România îi revin circa 0,41 ha teren arabil, valoare superioară multor țări din Uniunea Europeană și aproape dublă față de media UE 27, care este de 0,212 ha/locuitor.

Sursa: Eurostat Yearbook 2010 (date 2007)

FORȚA DE MUNCĂ

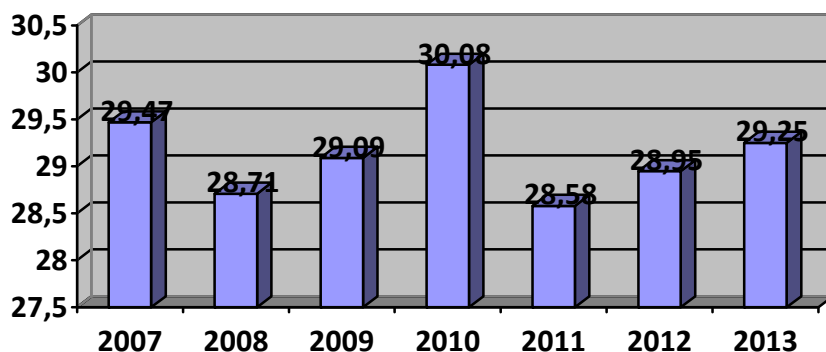
	2007	2008	2009	2010	2011	2012	2013
Total populație ocupată (mii)	9353	9369	9243	9240	9138	9263	8549
Populația ocupată în agricultură, silvicultură și pescuit (mii)	2757	2690	2689	2780	2612	2682	2501
% din populația ocupată	29,47	28,71	29,09	30,08	28,58	28,95	29,25

Sursa: Anuarul statistic al României, tab 3.3

	Lei/oră		
Productivitatea orară a muncii (lei/h)	2010	2011	2012
Agricultură, silvicultură și pescuit	5,9	7,7	6,8

Sursa: Anuarul statistic al României 2014, tab 11.11

**Populația ocupată în agricultură, silvicultură și pescuit in %
din total populație ocupată**



PRODUCȚIA RAMURII AGRICOLE

Evoluția valorii producției agricole (care reprezintă prețurile la producător, la care se adaugă subvențiile pe produs și se scad impozitele pe produs) este următoarea:

	2007		2008		2009		2010		2011		2012		2013		2014	
	mil. lei prețuri curente	%	mil. lei prețuri curente	%	mil. lei prețuri curente	%	mil. lei prețuri curente	%	mil. lei prețuri curente	%	mil. lei prețuri curente	%	mil. lei prețuri curente	%	mil. lei prețuri curente	%
Vegetală	28723,4	60,2	45742,2	68,3	35735,5	59,6	43488,5	67,5	54179,8	70,8	40169,1	62,5	53843,8	68,6	49058,3	65,8
Animală	18291,6	38,3	20535,7	30,6	23441,6	39,1	20406,8	31,6	21784,1	28,5	23555,2	36,7	23876,5	30,4	24481,6	32,9
Serv. Agricole	684,8	1,5	716,0	1,1	751,3	1,3	557,3	0,9	544,8	0,7	535,1	0,8	744	1	984,5	1,3
TO-TAL	47699,9	100	66993,9	100	59928,4	100	64452,6	100	76508,7	100	64259,4	100	78464,4	100	74524,4	100

Sursa: Anuarul statistic al României, 2013, 2014, tab. 14.8

2014:INS, Comunicat de presă nr263 din 15 oct 2015-date definitive

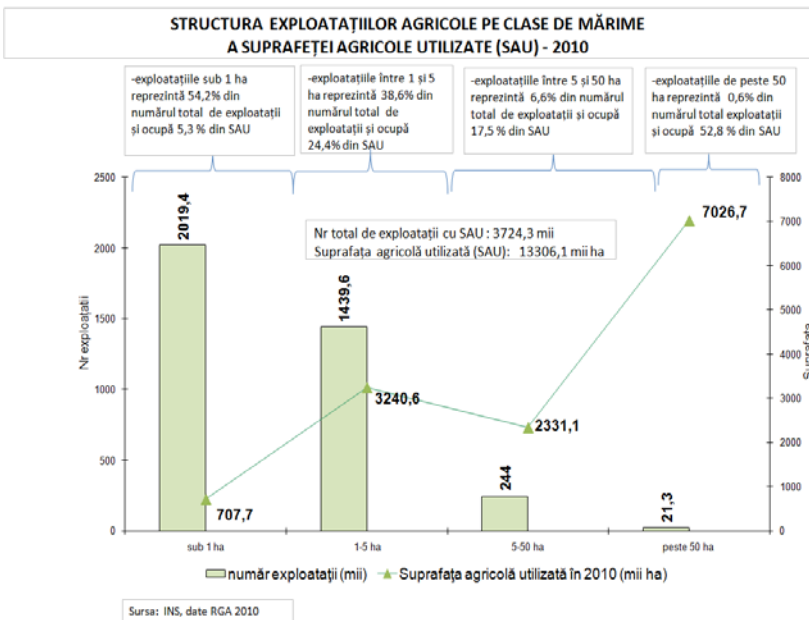
În 2013 și 2014, ponderea principală în valoarea producției vegetale au avut-o cerealele (37% și 34,9%), legumele și pepenii (15,1% și 17,2%) și cartofii (10,6% și respectiv 10,5%) iar ponderea principală în producția zootehnică au avut-o produsele obținute din prelucrarea laptelui în ferma zootehnică (27,7% și 28%), bovinele (24,6% și 25,2%) și păsările (20,3% și respectiv 20,7%)

SITUAȚIA EXPLOATAȚILOR AGRICOLE

INDICATORI	U.M.	Total exploatații agricole			Expl. agr. fără personalitate juridică			Expl. agr. cu personalitate juridică		
		2002	2010	2013	2002	2010	2013	2002	2010	2013
Nr. expl. agricole	mii	4485	3859	3630	4462	3828	3602	23	31	28
Suprafața agricolă utilizată (SAU)	mii ha	13931	13306	13056	7709	7450	7271	6222	5856	5785
-teren arabil	mii ha	8774	8306	8198	5437	4725	4558	3337	3581	3640
-pășuni și fânețe	mii ha	4644	4506	4398	1878	2307	2315	2766	2199	2083
-culturi permanente	mii ha	344	312	302	225	236	240	119	76	62
-grădini familiale	mii ha	169	182	158	169	182	158	-	-	-
SAU /exploatație	ha	3,11	3,45	3,60	1,73	1,95	2,02	274,43	190,78	207,49

Sursa: INS comunicat de presă nr. 149/2 iul 2012, rezultate definitive RGA 2010

2013: INS, comunicat de presă nr.308 din 15 decembrie 2014, Ancheta Structurală în Agricultură 2013- rezultate finale



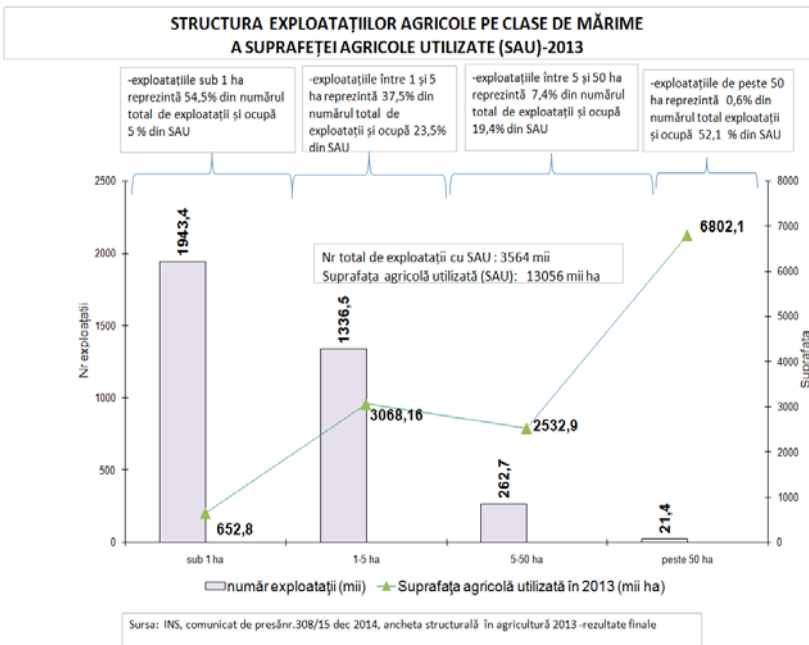
- Numărul exploatațiilor agricole în 2013 a fost mai mic decât cel din 2010 cu circa 6%, ca urmare a procesului de comasare;

-Numărul exploatațiilor agricole fără personalitate juridică în 2013 a fost mai mic decât cel din 2010 cu 5,9 %;

- Numărul exploatațiilor agricole cu personalitate juridică în 2013 a fost mai mic decât cel din 2010 cu 9,2 %;

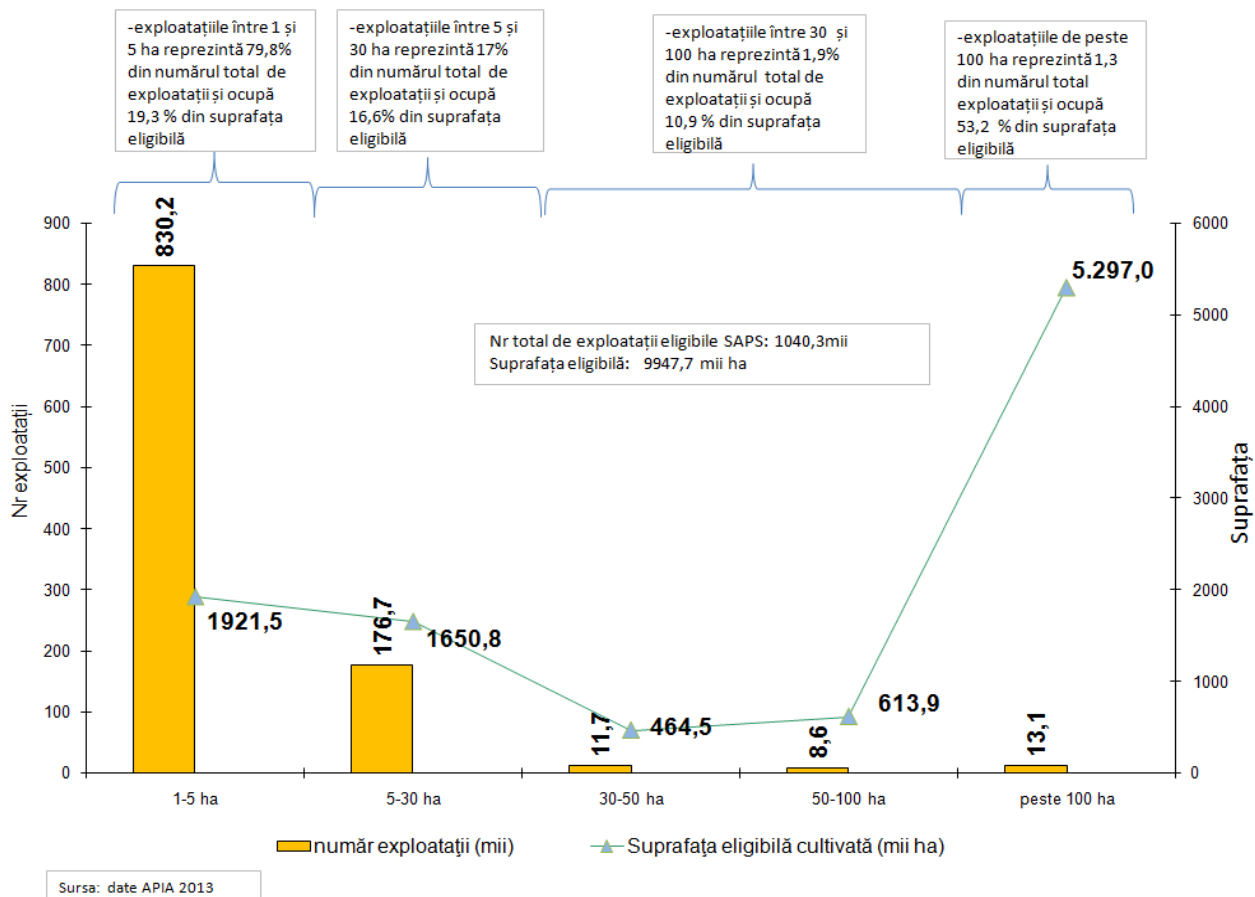
-Suprafața agricolă utilizată a exploatațiilor agricole în 2013 a fost mai mică decât cea din 2010 cu circa 1,9%

-Suprafața agricolă utilizată ce revine în medie pe o exploatație agricolă ; a crescut de la 3,45 ha în 2010 la 3,6 ha în 2013;



-Numărul exploatațiilor agricole care au utilizat o suprafață agricolă de pâna la 1 ha a scăzut în anul 2013 față de 2010 cu circa 3,8%

STRUCTURA EXPLOATAȚIILOR AGRICOLE PE CLASE DE MĂRIME, ELIGIBILE SAPS 2013



Media suprafeței /exploatație în plata APIA: 9,56 ha/expl.

Sursa: prelucrare Direcția Generală Politici Agricole și Strategii ,MADR, după datele furnizate de APIA

Existența unui număr foarte mare de ferme mici în paralel cu fermele foarte mari relevă dezechilibrul structural ce influențează agricultura din țara noastră și competitivitatea acesteia.

PRODUCȚIA PRINCIPALELOR PRODUSE AGRICOLE PE LOCUIȚOR

SPECIFICARE	U.M.	2007	2008	2009	2010	2011	2012	2013
Cereale pentru boabe	kg	374,2	819,3	730,2	825,5	1034,5	639,3	1045,7
Grâu	kg	145,8	349,6	255,4	287,0	354,0	264,1	365,1
Secară	kg	1,0	1,5	1,6	1,7	1,6	0,9	1,2
Porumb	kg	184,5	382,2	391,5	446,6	581,6	296,8	565,7
Floarea soarelui	kg	26,2	57,0	53,9	62,4	88,8	69,7	107,2
Sfeclă de zahăr	kg	35,9	34,4	40,1	41,4	32,8	35,9	51,5
Cartofi	kg	177,8	177,7	196,6	162,2	202,3	122,9	164,6
Legume	kg	149,3	186,0	191,6	190,8	207,3	176,2	198,2
Fructe	kg	52,0	57,4	65,0	70,1	73,5	56,3	65,1
Carne (în viu)	kg	72,0	69,4	70,8	64,5	67,4	66,4	65
Lapte	litri	292,3	287,3	276,8	242,7	248,5	241,0	243,8
Lână	kg	1,0	1,1	1,1	1,0	0,9	1,0	1,0
Ouă	buc	312	326	305	306	314	319	320

Sursa: Anuarul statistic al României, 2013,2014 tab. 14.9
2013 date provizorii

SECTORUL VEGETAL

CULTURA	SUPRAFATA CULTIVATA (mii ha)								PRODUCTIE TOTALA (mii t)							
	2007	2008	2009	2010	2011	2012	2013	2014	2007	2008	2009	2010	2011	2012	2013	2014
Cereale Total, d.c.	5129,2	5210,7	5282,4	5040,6	5224,7	5440,3	5421,2	5442,1	7814,8	16826,4	14873	16712,9	20842,2	12824,1	20897,1	22065,7
Grâu + Secară	1987,1	2123,3	2164,3	2177,0	1959,4	2006,3	2114,7	2123,1	3065,0	7212,4	5235,5	5846,1	7163,0	5315,9	7320,2	7609,2
Orz + Orzoaica	363,8	394,0	517,5	515,8	419,5	424,2	495,7	516	531,4	1209,4	1182,1	1311,0	1329,7	986,4	1542,2	1712,4
Ovăz	208,7	200,4	202,7	181,4	185,3	194,5	182,2	179,7	251,6	382,0	295,8	304,5	375,9	339	373,8	381,6
Porumb boabe	2524,7	2441,5	2338,8	2098,4	2589,7	2730,2	2518,3	2512,8	3853,9	7849,1	7973,3	9042,0	11717,6	5953,4	11305,1	11988,6
Orez	8,4	9,9	13,3	12,4	12,7	11,3	11,5	11,3*	27,5	48,9	72,4	61,6	65,3	50,9	54,6	45,4*
Pl. uleioase, d.c.	1340,4	1239,4	1253,8	1409,7	1472,5	1261,1	1426,9	1496,5	1046,6	1942,3	1764	2377,7	2686,9	1667,7	2966,6	3460,6
Floarea Soarelui	835,9	813,9	766,1	790,8	995	1067,6	1074,6	1001	546,9	1170,0	1098,0	1262,9	1789,3	1398,2	2142,1	2189,3
Rapiță ulei	364,9	365	419,9	537,3	392,7	105,3	276,6	406,7	361,5	673,0	569,6	943,0	739	157,5	666,1	1059,1
Soia	133,2	49,9	48,8	63,9	72,1	79,8	67,7	79,9	136,1	90,6	84,3	149,9	142,6	104,3	149,9	202,9
Sfeclă de zahăr	28,7	20,4	21,3	22,0	18,8	27,3	28,1	31,3	748,8	706,7	816,8	837,9	660,5	719,8	1029,2	1398,6
Cartofi Total	268,1	255,3	255,2	241,3	242,6	223,5	203,4	198,5	3712,4	3649,0	4004,0	3283,9	4076,6	2465,2	3289,7	3519,3

Sursa: Anuarul statistic al României, 2013 2014, tab. 14.10, 14.11
2014 INS, Productia vegetala la principalele culturi 2014
*date MADR

Anul 2014 comparativ cu anul 2013

Producția de cereale pentru boabe a crescut cu 3,4% față de anul precedent, datorită creșterii randamentelor la hectar, astfel: porumb boabe (+7,2%), orz și orzoaică (+6,3%), grâu (+3,8%), ovăz (+1,5%).

La plante uleioase producția a crescut cu 15,1%, datorită atât creșterii suprafeței cultivate (+4,7%), cât și a randamentelor la hectar. Creșteri ale producției s-au înregistrat la: rapiță (61%) și soia (+35,3%) în principal datorită creșterii suprafeței cultivate (48,4%, respectiv +17,6%). Suprafața cultivată cu floarea soarelui a scăzut cu 7,6%.

La sfecla de zahăr producția a crescut cu 31,9%, în principal datorită creșterii randamentului la hectar cu 19,1% dar și a suprafeței cultivate cu 10,7%.

La cartofi, producția a crescut cu 7%, datorită creșterii randamentului la hectar (+9,1%) deși suprafața cultivată a scăzut (-2%) față de anul precedent.

LEGUME

SPECIFICARE	Suprafața cultivată (mii ha)								Producție totală (mii t)							
	2007	2008	2009	2010	2011	2012	2013	2014	2007	2008	2009	2010	2011	2012	2013	2014
Legume de câmp și solarii, d.c.	253,4	268,6	267,1	262,7	263,4	258,9	259	239,5	3116,8	3819,9	3901,9	3863,6	4176,3	3535,3	3961,0	3807
Tomate	46	51,5	49,1	49,8	51,8	49,7	48,4	43,9	640,8	814,4	755,6	768,5	911,0	683,3	749,1	706,2
Ceapă uscată	34,1	35	35,2	33,8	33,1	33,1	32,2	30	325	395,6	378,1	369,1	394,3	345,3	391,8	387
Usturoi uscat	11,5	13,8	13,1	12,8	12,1	11,4	10,6		49,9	72,3	63,2	67,2	66,6	59,4	62,2	
Varză	46,1	49	48,3	47,0	47,0	49,1	54,9	48	893,2	964,6	1001,9	981,2	1025,3	987,9	1156,4	1123
Ardei	18,6	20,2	20,0	21,0	20,0	19,9	19,5	18	184,9	238,7	245,7	243,5	253,5	207,1	227,7	229
Pepeni verzi și galbeni	31	29,7	33,5	31,5	30,9	31,4	30,4	25,8	408	562,3	652,8	662,9	645,5	554,6	634,8	530,7

Sursa: Anuarul statistic al României, 2013,2014, tab 14.10, 14.11
2014 INS, Productia vegetala la principalele culturi 2014

La legume în 2014 față de 2013 producția a fost mai mică cu 3,9%, determinată de scăderea suprafeței cultivate cu 7,7%.

Producțiile au fost mai mari la: castraveți (+7,1%), morcovi (+2,7%), ardei (+0,4%) și mai mici la pepeni verzi și galbeni (-16,5%), tomate (-5,1%), varză (-2,9%) și ceapă (-1,3%).

STRUGURI

SPECIFICARE	Suprafața (mii ha)								Producție totală struguri (mii t)							
	2007	2008	2009	2010	2011	2012	2013	2014	2007	2008	2009	2010	2011	2012	2013	2014
VII PE ROD, d.c	187,6	187,9	184,4	177	176,6	178,7	178,4	176,7	873,2	996	990,2	740,1	879,5	746,4	991,6	783,7
Vii altoite	92,3	93,9	93,9	90	88	89,7	89,7	89,8	511,3	589	587,5	455,2	497,4	421,9	529,9	467,7
Vii hibride	95,3	94,0	90,5	86,9	88,6	88,9	88,7	86,9	361,9	407	402,7	284,9	382,1	324,5	461,7	316

Sursa: Anuarul statistic al României, 2013, 2014 tab 14.13

2014 INS, comunicat de presa nr 75/31 martie 2015 si INS, Productia vegetala la principalele culturi 2014

România ca țară vitivinicolă ocupă la nivelul Uniunii Europene locul 5 la suprafața viticolă și locul 6 la producția de struguri și vin. Suprafața cultivată cu viță de vie ocupă circa 1,4% din întreaga suprafață agricolă a țării.

În anul 2014, producția de struguri a scăzut cu 20,8% față de anul 2013, din cauza scăderii randamentului la hectar, atât la plantațiile de vii altoite (-11,7%) cât și la plantațiile de vii hibride (-30,4%). Suprafața cultivată a fost mai mică cu 0,6% față de anul 2013

Producția de vin

SPECIFICARE	2007	2008	2009	2010	2011	2012	2013	2014	2015
Producția -mii hl	5015	5288,8	5369,2	4957,4	3287,3	4058,1	3310,6	5113,3	3454,5

Sursa: Eurostat, Wine production (producția din strugurii recoltați în anul n-1)

Pt. anul 2015, date operative MADR

FRUCTE

SPECIFICARE	Producție totală – inclusiv grădini familiale (mii t)							
	2007	2008	2009	2010	2011	2012	2013	2014
FRUCTE TOTAL, din care:	1085,8	1179,2	1323	1419,6	1479,9	1128,5	1300,0	1301,4
Prune	372,6	475,3	533,7	624,9	573,6	421,4	512,5	495,3
Mere	475,4	459	517,5	552,9	620,4	462,9	513,6	513,2
Pere	62,8	52,6	66,1	60,4	66,9	54,3	66,8	
Piersici și nectarine	17,0	16,4	17,1	11,2	22,5	17,4	19,1	
Cireșe și vișine	65,2	67,7	67,9	70,3	81,8	70,5	80,5	82,8
Caise și zarzăre	27,6	32,1	32,5	23,8	33,7	29,1	28,3	
Nuci	25,5	32,3	38,3	34,3	35,1	30,6	31,8	
Căpșuni	16,5	21,2	22	21,4	18,9	15,8	23,2	
Alte fructe	23,2	22,6	27,9	20,4	27,0	23,9	24,2	

Sursa: Anuarul Statistic al României, 2013, 2014, tab 14.14

2014, INS, Productia vegetala la principalele culturi 2014

SECTORUL ZOOTEHNIC

SPECIFICARE	EFFECTIVE (la 1 decembrie)									PRODUCȚII									
	UM	2007	2008	2009	2010	2011	2012	2013	2014		UM	2007	2008	2009	2010	2011	2012	2013	2014
Bovine	mii cap	2819	2684	2512	2001	1989	2009	2022	2068,9	Came	mii t G viu	333	306	264	205	212	198	192	183
										Lapte	mil hl	54,87	53,09	50,57	42,82	43,95	42,04	42,59	44,02
Porcine	mii cap	6565	6174	5793	5428	5364	5234	5180	5041,8	Came	mii t G viu	642	605	585	553	557	555	546	535
Ovine+ Caprine	mii cap	9334	9780	10058	9658	9770	10099	10449	10935,4	Came	mii t G viu	110	104	104	100	110	107	104	108
										Lapte	mil hl	6,173	5,917	5,813	6,305	6,127	6,301	6,135	6,52
										Lână	mii t	21,02	22,07	22,3	20,4	19,03	19,71	20,72	21,82
Păsări	mil. cap	82,04	84,37	83,84	80,84	79,84	80,13	79,44	75,5	Came	mii t G viu	416	410	489	446	478	471	457	488
										Ouă	mil. buc	6522	6692	6211	6199	6327	6398	6388	6636
Albine	mii fam	982	998	1057	1275	1250	1254	1354	1497	Miere	mii t	16,76	20,04	19,93	22,22	24,1	23,06	26,68	20,18

Sursa INS Anuarul statistic al României, 2013, 2014, tab 14.15 și 14.17

Anul 2014 Efective la 1 decembrie: INS, Comunicat de presa nr 123/15 mai 2015

Efective albine și producție de miere- date operative MADR la 31 dec. 2014

Producții 2014:INS, Comunicat de presă nr.158/20 iunie 2015

Anul 2014 comparativ cu anul 2013

-Greutatea animalelor și păsărilor destinate sacrificării pentru consum a crescut cu 1,2%, creșterile provenind de la păsări cu 6,8% și ovine și caprine cu 3,8%.

-Greutatea bovinelor a scăzut cu 4,7% și a porcinelor cu 2,0%.

-Producția totală de lapte a fost cu 3,7% mai mare.

-La producția de lână s-a înregistrat o creștere cu 5,3%.

-Producția totală de ouă a crescut cu 3,9%.

CONSUMUL POPULAȚIEI

Satisfacerea nevoilor alimentare ale populației depinde nu numai de existența disponibilităților alimentare ci și de cererea solvabilă a populației.

Consumul mediu anual, la principalele produse alimentare, pe locuitor

SPECIFICARE	U. M	2007	2008	2009	2010	2011	2012	2013
<i>Produse de origine vegetală</i>								
Cereale și produse din cereale								
- în echivalent boabe	kg	213,4	213,6	211,7	211,3	217,7	208,5	218,1
- în echivalent făină	kg	160,9	161,3	159,9	159,2	164,4	157,0	164,6
Cartofi	kg	99,1	104,2	98,1	103,9	103,3	104,7	103,0
Legume și produse din legume (în echivalent legume proaspete), leguminoase boabe și pepeni	kg	169,2	184,3	177,3	184,6	191,8	177,4	180,7
Fruite și produse din fructe (în echivalent fructe proaspete)	kg	69,9	69,8	65,7	67,0	74,7	71,1	73,7
Zahăr și produse din zahăr (în echivalent zahăr rafinat)	kg	25,7	24,3	24,8	23,4	23,7	22,0	21,1
Grăsimi vegetale (greutate brută)	kg	14,2	15,3	16,9	18,4	16,3	16,6	15,0
Vin și produse din vin	litri	24,1	25,8	23,4	22,2	21,3	21,1	21,7

Produse de origine animală								
Lapte și produse din lapte, în echiv lapte 3,5% grăs.	litri	260,7	266,7	262,8	237,1	241,3	234,1	237,4
Ouă	buc.	276	280	256	253	264	245	247
Carne, prod. din carne și organe comest. (în echiv. carne proaspătă)	kg	68,8	69,7	71,2	63,5	59,4	58,7	57,5
Grăsimi animale (greutate brută)	kg	3,4	3,5	4,1	3,6	3,0	3,2	3,1

Sursa: Anuarul statistic al României, 2013,2014 tab.4.25

FACTORI TEHNOLOGICI DE PRODUCȚIE

MECANIZARE

Parcul de tractoare și principale mașini agricole

- buc -

SPECIFICARE	2007	2008	2009	2010	2011	2012	2013	2014
Tractoare agricole	174003	174790	176841	180433	183064	184446	191301	193120
Pluguri pentru tractor	139782	141512	142519	142671	146386	147471	152031	156964
Combine autopropulsate pt. recoltat cereale	24656	24769	24900	25285	25418	25625	26454	27399
Semănători mecanice	67761	68308	68916	69337	71554	73519	74805	76301
Suprafața arabilă ce revine pe un tractor fizic-ha	54,1	53,7	53,1	52	51,3	50,7	49,1	48,7

Sursa: Anuarul statistic al României, 2013,2014 tab 14.18
2014 date MADR confraportarilor DAJ

ÎNGRĂȘĂMINTE

Consumul de îngrășăminte

- mii tone -

SPECIFICARE	2007	2008	2009	2010	2011	2012	2013	2014
Total îngrășăminte chimice (subst. activă), din care:	387	398	426	481	487	438	492	504
Azotoase	265	280	296	306	313	290	344	352
Fosfatice	103	102	100	123	126	113	114	122
Potasice	19	16	30	52	48	35	34	30
Ingrășăminte naturale	13498	11748	13748	15232	14510	13293	13580	16261

Sursa: Anuarul statistic al României, 2013,2014 tab 14.19
Pt. 2014, date MADR Agr2b

Este de semnalat faptul ca utilizarea moderată a îngrășămintelor chimice înlesnește reconversia terenurilor către agricultură ecologică celor care optează pentru acest tip de agricultură.

IRIGAȚII

- mii ha -

SPECIFICARE	2007	2008	2009	2010	2011	2012	2013	2014
Amenajări de irigații	2997	2997	2997	2997	2997	2997	2997	2997
Suprafața agricolă irigată din sistemul administrat de ANIF *	320,2	257,7	296,8	83	103,3	165,4	180,9	111,3
% din suprafața amenajată	10,6	8,6	9,9	2,7	3,4	5,5	6,03	3,7

Sursa: * Anuarul statistic al României, 2009, 2010, 2011, 2012., 2013, 2014 tab 14.2
2014 date operative MADR

În 2010 a fost irigată circa 2,7 %, în 2011 3,4%, în 2012 5,5% iar în 2013 6% din suprafața amenajată pentru irigat. Suprafața fluctuează, întrucât din 2010 apa pentru irigații se livrează Organizațiilor de Îmbunătățiri Funciare (OIF) și celorlalți beneficiari, numai la solicitarea acestora.

COMERȚUL INTERNAȚIONAL CU PRODUSE AGRICOLE

-milioane euro-

N C	SPECIFI- CARE	EXPORT								IMPORT							
		2007	2008	2009	2010	2011	2012	2013	2014	2007	2008	2009	2010	2011	2012	2013	2014
I	Animale vii și produse animale	252	278	326	434	584	731	745	743,6	870	1191	1116	984	965	1035	1114	1223,5
II	Produse vegetale d.c.	440	1198	1125	1625	2097	1970	2985	3067,9	1037	1259	1003	1141	1324	1416	1455	1513,8
	<i>Cereale</i>	151	638	631	893	1095	1336	1981	1988,2	271	308	250	248	333	373	327	256
III	Grăsimi și uleiuri animale sau vegetale	68	106	88	164	242	183	240	212,5	144	227	160	217	245	239	205	164
IV	Produse alimentare, băuturi și tutun	362	583	704	890	1099	1160	1315	1549,2	1288	1669	1544	1584	1911	2100	2177	2219,2
Total produse NC I-IV		1122	2165	2243	3113	4022	4044	5285	5573,2	3339	4346	3823	3926	4445	4790	4951	5120,5

Sursa: Anuarul Statistic al României, 2013, 2014 tabel 18.8

Anul 2014 Buletin statistic de comerț internațional nr.12/2014, INS, tab 15,16,19,20

BALANȚA COMERCIALĂ (export - import)

-milioane euro-

	2007	2008	2009	2010	2011	2012	2013	2014
Total produse NC I-IV	-2217	-2181	-1580	-813	-423	-746	334	452,7
Animale vii și produse animale	-618	-913	-790	-550	-381	-304	-369	-479,9
Produse vegetale, d.c.	-597	-61	122	484	773	554	1530	1554,1
<i>Cereale</i>	-120	330	381	645	762	963	1654	1691,6
Grăsimi și uleiuri animale sau vegetale	-76	-121	-72	-53	-3	-56	35	48,5
Produse alimentare, băuturi și tutun	-926	-1086	-840	-694	-812	-940	-862	-670

Prelucrare date după: Anuarul Statistic al României, 2013,2014 tabel 18.8

Anul 2014 Buletin statistic de comerț internațional nr.12/2014, INS, tab 15,16,19,20

Balanța comercială cu produse agroalimentare în ultimii 2 ani este pozitivă pe ansamblu.

La produsele vegetale balanța este pozitivă începând cu anul 2009. Cea mai favorabilă situație se înregistrează în cazul cerealelor, la care diferența între exporturi și importuri a crescut constant.

La Animale vii și produse animale s-a înregistrat o tendință de scădere a deficitului pînă în anul 2012, după care a început să crească ușor.

Primul an cu balanță pozitivă pe ansamblu a fost anul 2013 (334 milioane euro), în principal datorită produselor vegetale, la care exporturile au depășit importurile cu 1530 milioane euro.

La produsele alimentare, băuturi și tutun deficitul s-a menținut în jurul unei valori medii pe 8 ani de circa 850 milioane euro.

În anul 2014 balanța comercială a fost pozitivă, cu 452,7 mil. euro

Exporturile, respectiv importurile de produse agroalimentare au reprezentat 10,6% din valoarea totală a exporturilor FOB, respectiv 8,7% din valoarea totală a importurilor CIF.

Comerțul cu produse agroalimentare în perioada ianuarie-iulie 2015

Nomencl. Combinat NC	SPECIFICARE	Export la perioadă		% față de ian.-iul. 2014	Import la perioadă		% față de ian-iul. 2014	Balanța mil. euro
		UE mil. euro	TOTAL mil. euro		UE mil. euro	TOTAL mil. euro		
		0	1	2	3	4	6	7
I	Animale vii și produse animale	344,4	460,1	101,3	647,7	673,2	96,9	-213,1
II	Produse vegetale, d.c	656,1	1546,2	115,7	934,8	1148,5	128,9	397,7
	-cereale	329,3	1126,6	126,8	263,2	279,8	206,8	846,8
	-semințe și fructe oleaginoase, pl. ind. sau medicinale, paie și furaje	255,5	327	97,2	102,8	180,6	104,3	146,4
III	Grăsimi și uleiuri animale și vegetale	104,5	130,5	111,5	77,3	92,1	101,9	38,4
IV	Produse alimentare, băuturi și tutun	887,7	1022,1	119	1010,3	1355,7	112	-333,6
Total produse NC I-IV		1992,7	3158,9		2670,1	3269,5		-110,6

Sursa: Buletin statistic de comerț internațional nr.7/2015, INS, tab 15,16,19,20-prelucrare DGPAȘ

În prima lună a anului 2015 balanța a fost negativă cu 17,7 milioane euro, iar pe primele două luni balanța a devenit pozitivă cu 8,7 mil. euro. Pe primul semestru 2015 balanța a fost negativă, cu circa 251 mil. euro iar pe primele 7 luni deficitul s-a redus la 110,6 mil. euro

PIAȚA PRODUSELOR AGRICOLE

PREȚURI MEDII DE ACHIZIȚIE LA PRINCIPALELE PRODUSE AGRICOLE -lei/UM-

PRODUSUL	UM	2007	2008	2009	2010	2011	2012	2013	2014
Grâu	kg - STAS	0,61	0,66	0,47	0,59	0,88	0,91	0,85	0,76
Orz și orzoaică	kg - STAS	0,59	0,67	0,44	0,41	0,73	0,86	0,79	0,62
Porumb boabe	kg - STAS	0,55	0,72	0,48	0,57	0,79	0,87	0,74	0,61
Floarea soarelui	kg - STAS	0,84	1,12	0,86	1,19	1,58	1,84	1,59	1,26
Soia	kg - STAS	0,78	0,97	0,96	1,23	1,30	1,71	1,83	1,43
Sfeclă de zahăr	kg	0,09	0,11	0,13	0,12	0,17	0,17	0,17	0,16
Cartofi	kg	1,04	0,86	0,96	1,02	1,30	0,63	0,92	0,75
Rapiță	kg	0,79	1,20	0,97	1,25	1,62	1,83	1,57	1,34
Struguri pentru vin	kg	0,89	1,28	1,08	1,54	1,36	1,94	1,07	1,64
Carne de bovine (în G vie)	kg-viu	2,98	3,52	4,79	4,85	5,51	5,54	6,00	5,96
Carne de porcine (în G vie)	kg-viu	3,55	4,63	5,10	4,93	5,21	6,07	6,16	5,81
Carne de ovine (în G vie)	kg-viu	3,52	4,20	5,33	5,38	7,07	6,81	8,50	8,98
Carne de pasăre (în G vie)	kg-viu	3,33	3,41	3,47	3,20	3,55	3,53	4,32	4
Ouă pentru consum	buc.	0,24	0,26	0,30	0,28	0,30	0,41	0,34	0,35
Lapte de vacă	litru-STAS	0,75	0,88	0,90	0,94	1,08	1,11	1,20	1,25
Lapte de oaie	litru -STAS	1,20	1,47	1,41	1,48	1,81	1,87	1,60	1,75
Miere de albine	kg	4,55	6,15	7,72	8,79	9,99	10,04	11,46	13,83

Sursa: Anuarul Statistic al României 2013,2014 tab 10.6
2014- date INS

PREȚURI MEDII ALE PRINCIPALELOR PRODUSE VÂNDUTE ÎN PIETELE
AGROALIMENTARE

-lei/UM-

PRODUSUL	UM	2007	2008	2009	2010	2011	2012	2013	2014
Cartofi de toamnă	kg	1,1	1,06	1,22	1,36	1,67	1,27	1,77	1,53
Ceapă uscată	kg	1,9	1,83	1,74	2,06	2,19	2,00	2,05	2,04
Fasole uscată	kg	4,22	5,39	5,96	5,82	6,13	6,74	8,67	9,79
Varză de toamnă	kg	1,42	1,26	1,11	1,4	1,01	1,39	1,00	1,09
Tomate de câmp	kg	2,3	2,45	2,14	3,40	2,16	3,09	2,39	3,25
Mere	kg	2,23	2,62	2,22	2,16	2,62	2,68	2,79	2,75
Lapte dulce de vacă	litru	1,70	2,09	2,40	2,39	2,56	2,66	2,66	2,67
Brânză din lapte de oaie	kg	11,20	13,54	16,09	15,86	16,80	18,18	19,43	19,76
Ouă de găină	buc	0,42	0,48	0,54	0,56	0,56	0,71	0,65	0,64
Miere	kg	12,76	13,99	15,61	17,04	20,17	21,20	21,85	23,58

Sursa: Anuarul Statistic al României 2008, 2009 tab 10.7, 2010 tab 10.8, Anuarele statistice 2011-2014 tab 10.9
2014 -date INS